

rapport annuel

# 2023



**Fondation de La Côte**  
pour l'aide et les soins à domicile  
et la prévention





**Fondation  
de La Côte  
Notre  
quotidien,  
votre santé**

# Éditorial

**Dans le paysage complexe de la santé, l'innovation et l'adaptabilité sont des impératifs incontournables pour toute organisation cherchant à relever les défis actuels. Nous pensons qu'il est du devoir de la Fondation de La Côte d'être un exemple en matière de gouvernance et avons pris les devants pour intégrer un modèle de gestion participatif et inclusif, dans toutes ses dimensions. Ce mouvement a été lancé en 2023.**

Au cœur de notre mission se trouvent des individus investis et créatifs qui incarnent au quotidien les valeurs de la Fondation de La Côte : Professionnalisme, Ouverture, Solidarité, Confiance, Respect et Reconnaissance, que ce soit envers leurs collègues ou auprès des bénéficiaires.

Forts de ce constat et parmi les initiatives majeures de 2023, nous avons souhaité renforcer la culture d'entreprise en mettant en œuvre diverses actions visant à accroître la contribution de chacune et chacun pour notre évolution, une collaboration fluide, un sentiment d'appartenance renforcé et un juste équilibre entre vie privée et vie professionnelle.

Ainsi, nous avons lancé l'opération «Ma Contribution» permettant à l'ensemble du personnel de prendre part au développement et à l'amélioration continue de la Fondation de La Côte, dans une démarche collective et participative. Cette démarche a rencontré un grand succès et plusieurs contributions sont en cours d'application comme le renforcement de notre soutien dans les écoles de soins, le partenariat avec le proche aidant ou encore, la mise en place d'un programme d'accompagnement des nouvelles collaboratrices et nouveaux collaborateurs par les pairs. Ceci illustre parfaitement la manière dont nous pouvons transformer des idées novatrices en actions concrètes bénéficiant tant à la Fondation de La Côte qu'à l'ensemble de la population.

**Isabelle Monney**  
Présidente

**Jorge Castro**  
Directeur



Nos collaboratrices et collaborateurs sont la pierre angulaire de notre institution et nous souhaitons mettre en lumière leur implication, leurs actions et leurs idées; ils sont le moteur qui alimente notre capacité à innover et à nous adapter constamment aux besoins de la population de la région de La Côte. Grâce à leur engagement, il nous est possible de proposer, par exemple, le programme de réadaptation à domicile sur La Côte, de s'investir pleinement auprès des proches aidants, d'accueillir et d'échanger avec des professionnels d'un autre continent ou encore, d'assurer une prise en charge sécuritaire du patient 24h/24h.

En regardant vers l'avenir, nous sommes conscients que les défis ne manqueront pas, mais avec une équipe aussi inspirante à nos côtés, nous sommes convaincus que nous sommes bien équipés pour y faire face.

Nous tenons à exprimer ici notre profonde gratitude à chaque collaboratrice et collaborateur qui porte ce sens aigu de l'organisation et du service auprès de notre clientèle et nos partenaires. C'est grâce à leur engagement que la Fondation de La Côte continue de réaliser sa mission publique avec succès et enthousiasme.

***Ensemble, continuons à nous engager pour un avenir où la santé, le bien-être et la dignité sont au cœur de notre mission.***

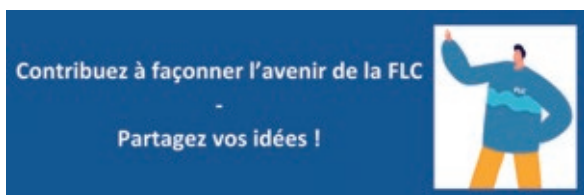
# CELA S'EST PASSÉ EN 2023

La Fondation de La Côte: une culture d'entreprise qui met en œuvre diverses actions visant à renforcer le bien-être au travail, une collaboration fluide et le sentiment d'appartenance à l'institution.

## Mars

**Entendre la voix des collaboratrices et collaborateurs et la mettre en œuvre - Lancement de l'opération «Ma Contribution» :**

L'objectif? Permettre à l'ensemble du personnel de participer au développement et à l'amélioration continue de la Fondation de La Côte dans une démarche collective et participative. Une cinquantaine de contributions ont été reçues durant l'année. Six d'entre elles ont été analysées et sélectionnées par la Direction et les cadres pour une mise en œuvre en 2024. Il s'agit entre autres, de renforcer notre visibilité dans les écoles de soins ainsi que le partenariat avec le proche aidant ou encore, de mettre en place un programme d'accompagnement de la relève par les pairs. L'opération «Ma Contribution» continue et l'ensemble du personnel est invité à partager ses idées pour que la Fondation de La Côte puisse répondre aux besoins de la population avec équité, tout en maintenant son haut niveau d'expertise en santé communautaire.



## Mars, juin, septembre, décembre :

**Afterworks Fondation de La Côte**

Chaque CMS et entité de la Fondation de La Côte a organisé quatre afterworks durant l'année, l'occasion de partager un moment convivial entre collègues.



## Mai et juin:

**Active Challenge et l'Opération Ressourcement: des actions visant à promouvoir la santé, la sécurité et le bien-être en favorisant un équilibre vie privée et vie professionnelle notamment en effectuant des activités physiques, de bien-être et créatives.**

### Active Challenge:

Durant un mois, 145 collaboratrices et collaborateurs, répartis en 29 équipes, ont cherché à faire gagner leur équipe en relevant des défis sportifs (marche, course, vélo, etc.). Quelques retours d'expérience de nos active challengers:

«J'ai eu beaucoup de plaisir à participer à cette nouveauté»

«(...) félicitations à toutes les équipes qui ont participé et comme on le dit: quelqu'un tout seul va plus vite mais ensemble, on va plus loin...»

«Ça va presque nous manquer cet Active Challenge!! Les Dinos (nom d'une équipe) vont poursuivre les tournées en vélo!»



## Décembre:

**Soirée de fin d'année, ensemble pour aller plus loin**

L'humoriste vaudois Thomas Wiesel est venu clore l'année 2023 de la Fondation de La Côte au cours d'une soirée mémorable!



# CELA S'EST PASSÉ EN 2023

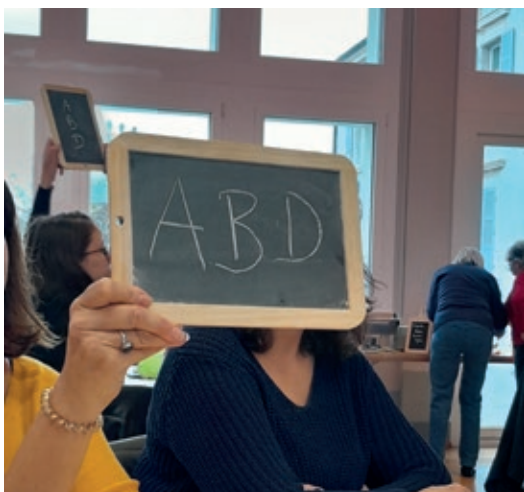
En plus des soins proposés à l'ensemble de la population, la Fondation de La Côte anime et participe à des conférences, ateliers, salons et échanges professionnels.

## Mars et avril

### Mois de la santé bien-être

Du 28 mars au 23 avril, la Fondation de La Côte a collaboré avec la Ville de Gland pour l'organisation d'activités sportives, conférences et conseils diététiques sur l'ensemble de la commune. Cette manifestation pour tous les âges et tous les goûts a proposé :

- des cours de Fitgym et un Dîner Quizz organisés par Espace Prévention La Côte
- une conférence sur la santé mentale à domicile : « Quelle aide et accompagnement au quotidien ? », dispensée par des infirmières et infirmiers spécialisés en santé mentale du CMS de Gland Ville
- une conférence : « Vieillir en bonne santé, rester actif dans ses activités et limiter les risques de chute », donnée par les ergothérapeutes du CMS de Gland Ville
- la préparation d'une collation sur le thème « Collations saines pour tous », animée par les diététiciennes de la Fondation de La Côte.



## Mai

### La Flamme infirmière, une nomination au sein de la Fondation de La Côte

Le 12 mai a eu lieu la première journée de la Flamme Infirmière Vaudoise organisée par la Direction générale de la santé, à l'initiative de l'infirmière cantonale Mme Teresa Gyuriga Perez.

Mme Lidia Matifoll, infirmière référente en soins palliatifs au CMS de Rolle, a été nommée pour une flamme infirmière dans la catégorie « un filet de sécurité pour les patients ». Ses collègues ont soumis sa candidature pour l'attention qu'elle porte à la qualité des soins apportée à sa patientèle et pour sa capacité à argumenter ses réflexions cliniques ; Mme Matifoll fait notamment preuve de curiosité, ténacité et jugement clinique. La Fondation de La Côte est fière de la compter parmi ses fidèles collaboratrices et collaborateurs depuis plus de 12 ans et lui adresse toutes ses félicitations.



## Juin

---

### **Kick-off du Développement des compétences dans le cadre du bien- vieillir**

Le 6 juin 2023, l'ensemble des cadres de la Fondation de La Côte a participé au kick-off du projet « bien- vieillir, développement des compétences » conduit par le Professeur Didier Jourdan, professeur des universités, titulaire de la chaire UNESCO et directeur du centre collaborateur OMS « Education & Santé ». Les cliniciennes et clinicien, responsables d'équipe et responsables de centre ont échangé sur les modalités du déploiement du programme au sein de chaque CMS. Par groupes, des réflexions ont été conduites afin de trouver des propositions concrètes pour soutenir le développement des compétences des équipes, en parallèle à l'écoute de la série de podcasts. A l'issue du kick-off, chaque cadre a pu repartir avec un plan d'action pour le déploiement dans son CMS. Par la suite, nos auxiliaires ainsi que nos assistantes et assistants en soins et santé communautaire (ASSC) ont pu prendre connaissance de la série de podcasts qui permettent de renforcer et de mobiliser des compétences en promotion de la santé. En dernière partie d'année, des podcasts ont aussi été mis à disposition du personnel issu des formations des hautes écoles spécialisées (HES). Tout au long de l'année, les cadres ont repris les différentes thématiques lors de leurs colloques. L'objectif de ce projet est de développer les compétences de promotion de la santé de nos équipes et de les accompagner dans une approche centrée sur la santé.

*La mise en pratique du bien- vieillir ne s'apprend pas en un jour. Le cours m'a donc été bien utile et m'a permis d'être plus consciente de ma pratique.*

*J'ai appris plein de choses et surtout cela m'a permis de voir où je peux encore progresser. Par exemple dans la manière de stimuler le client, je comprends mieux mon rôle dans la chaîne que nous formons pour aider les clients dans leur quotidien. Je me sens donc valorisée et c'est plus motivant. Evidemment je suis très fière et motivée.*

*Je suis fière de faire ce travail quand je peux redonner le sourire et la confiance.*

**Lama Laxmi-Leresche**



# CELA S'EST PASSÉ EN 2023

## Juin

Tout comme la formation d'accompagnatrice en psychiatrie de l'âge avancé (FAP) - parmi les nombreuses formations dont j'ai bénéficié durant mes vingt années au sein de la Fondation de La Côte -, la formation «bien-vieillir» est dans la continuité de cette dynamique d'accompagnement dans des conditions optimales du patient à son domicile. Si la première m'avait permis d'acquérir des outils pour faciliter l'entrée en relation avec un patient, de prime abord réfractaire à un soin au travers de «stratégies» bienveillantes empreintes de tact et finesse relationnels, la formation «bien-vieillir» complète et améliore encore sa prise en charge. Bien que le patient soit le principal bénéficiaire de cette prise en charge «renforcée», le travail et le rôle du soignant en sont néanmoins également enrichis: la formation «bien-vieillir» valorise et renforce notre mission d'encouragement du patient dans une volonté de conservation de son autonomie maximale.

Donner une douche, assister une personne dans la préparation de son repas ou encore l'accompagner dans l'entretien de son logement, sont des soins dits «de base». Ils ne pourraient être vus que comme des actes banals. Et pourtant, outre le fait qu'un soin permette de collecter un grand nombre de renseignements sur une personne comme sa mobilité, sa mobilisation, sa santé physique et mentale ou encore son état cognitif, ces activités à priori simples lorsqu'on est en parfaite santé peuvent être la source de grandes difficultés. L'élan naturel de l'aidant le porterait à faire «à la place». Or, faire les choses à la place d'une personne, c'est précisément la dévaloriser, la minimiser, et, surtout, réduire le champ de ses compétences. Alors que laisser la personne faire elle-même, à son rythme, selon ses valeurs et dans le respect de sa personnalité, c'est la reconnaître comme individu compétent. À



cette fin, le soignant affine son rôle, guide verbalement et encourage la personne dans ce qu'elle aime et sait encore faire, félicite. Car finalement, tous nos patients ont tenu des rôles exigeants au sein de la société, tant familiaux que professionnels. Traverser la vie et ses difficultés demande de la volonté et de l'autonomie. La formation «bien-vieillir» valorise patients et soignants dans ce sens au travers d'une collaboration vertueuse. Appréhender mon activité avec cette perspective élargie la rend plus intéressante. Le défi du maintien à domicile dans notre canton où la population en âge de rester à son domicile augmente, est un défi que je trouve très motivant. J'ai découvert les soins à domicile sur le tard, alors que j'avais une autre formation de base. Cette activité m'a donné le privilège d'avoir très souvent été accueillie avec confiance et reconnaissance. Toutes ces personnes qui m'ont ouvert leur porte, et, tout particulièrement, leur intimité physique et très souvent émotionnelle, m'ont apporté bien plus qu'ils ne peuvent l'imaginer.

**Catherine Uldry**



# CELA S'EST PASSÉ EN 2023

## Août-septembre

### L'équipe TSP d'Espace Prévention La Côte a accueilli des collègues de Tunisie et du Maroc

Dans le cadre d'un programme d'échange professionnel «Jeunesse» soutenu par Movetia Suisse, l'équipe du Travail Social de Proximité (TSP) a été accompagnée pendant une semaine par des animatrices et animateurs du Maroc et de Tunisie.

Outre le travail sur le terrain, chaque groupe a animé trois ateliers dans le but de :

- favoriser la participation des filles,
- redonner l'espoir à la jeunesse,
- travailler avec le politique.

Une table ronde a également été organisée sur le développement des politiques Jeunesse entre les trois pays. Pour préparer cette rencontre et créer du lien, l'ensemble des participantes et participants s'est retrouvé dans un refuge pour un week-end de travail à St-Cergue. Un film sur le déroulement de la semaine, accompagné de témoignages, a été projeté lors de la soirée de clôture du 8 septembre, au Grenier Bernois de Morges.



## Novembre

### Après-midi ressourcement Personnes proches aidantes

Le 23 novembre, en collaboration avec Espace Prévention La Côte, le Réseau Santé la Côte et Pro-XY, la Fondation de La Côte a organisé pour la deuxième année consécutive, une journée dédiée aux personnes proches aidantes suivies par tous les CMS. La Ville de Gland a mis à disposition sa salle communale pour cet événement. Des stands animés par des membres du personnel des CMS et nos partenaires ont été proposés aux personnes proches aidantes et à la population, permettant au public présent de poser des questions et de faire connaissance.

Deux ateliers loisirs ont été organisés: un cours de fabrication de boules de graisse pour les oiseaux et un second de pilates et de sonothérapie. L'objectif était de présenter de nouvelles activités aux personnes proches aidantes leur permettant de se ressourcer et de prendre soin d'elles. À midi, l'ensemble des participantes et des participants a partagé un repas convivial avec l'animation du Dîner Quizz par M. Nicolas Perelyguine, responsable d'Espace Prévention La Côte. Les témoignages positifs reçus ainsi que les marques de reconnaissance confortent notre engagement envers notre mission auprès des personnes proches aidantes et de la population en général. Ces retours positifs nous motivent à envisager une troisième édition en 2024!

## Novembre

### Participation au Salon des Aînés

Cette manifestation fut l'occasion de rencontrer le réseau qui gravite autour de la personne âgée, de découvrir des associations et des organisations qui partagent le même objectif: le maintien, l'autonomie et le soutien aux aînés. Des collaboratrices et collaborateurs des CMS de St-Prex, Espace Prévention La Côte et CMS+ ont animé un stand sur lequel ils ont pu expliquer leur travail, nos valeurs et nos spécificités au public et aux autres prestataires de soins, tout en créant du lien avec les membres du réseau. Cet événement a rencontré un plein succès! De nombreuses conférences ont été présentées avec, comme fil rouge, les thèmes du bien-vieillir, du maintien à l'autonomie et de la prévention.



## Décembre

### Les CMS de Morges ont déménagé

En réponse aux besoins grandissant de la population, les CMS de Morges se sont installés à deux pas de la gare et à proximité des transports publics, dans le Quartier des Halles, Promenade de Castellane 12. Ils demeurent ainsi au cœur de la ville, au plus près de la population de la région. Ces locaux, de part la flexibilité des espaces, favorisent l'interdisciplinarité en soins, ergothérapie et aide sociale, 365 jours par an. En outre, le voisinage avec des partenaires essentiels tels que l'Ensemble Hospitalier de la Côte (EHC) et Pro Senectute, renforce les synergies entre acteurs du domaine de la santé.



LA SANTÉ  
AU CŒUR  
DE NOTRE  
MISSION

NOTRE MISSION:  
VOUS AIDER À RESTER  
À DOMICILE GRÂCE  
À UNE PRÉVENTION  
TOUJOURS PLUS  
ACTIVE...



## Dès les premières années de vie ...

**Nos 3 Maisons Vertes** ont continué à avoir une très belle fréquentation, preuve en est que ces lieux restent un atout pour les familles dans le domaine de la petite enfance. Au total, près de 6'821 enfants ont été accueillis dans les lieux (+37%), grâce au travail de nos 29 accueillantes (toutes professionnelles dans le milieu enfance, famille, psychologie...). Notre expertise des Maisons Vertes a poussé la Direction Générale Enfance & Jeunesse (DGEJ) à nous confier la reprise de La Maison Bleue à Cossonay dès le 1<sup>er</sup> janvier 2024.



**6'821**

visites d'enfants  
accueillis entre  
La Nacelle,  
La Maisonnée et  
Les Quatre-Coins

(soit 1'836 de plus qu'en 2022).

**6'429**

activités petite  
enfance au total  
(rencontres,  
visites, appels  
téléphoniques)



REEL PARTAGÉ LE DÉC. 19, 2023  
PAR @TSP\_LACOTE

**Nos Infirmières Petite Enfance (IPE)** ont constaté qu'il y a eu moins de naissances en 2023 qu'en 2022 sur La Côte (phénomène général), nos professionnelles ont fourni plus de prestations, ainsi 81.4% des enfants nés ont bénéficié au moins d'une visite ou d'un rendez-vous téléphonique (72% sur le reste du canton).

### Faits marquants:

- Le projet « 18 mois » a été testé sur 2023 et sera pérennisé en 2024. Il consiste en la reprise de contact par téléphone ou par sms, de toutes les familles ayant un enfant de 18 mois afin qu'elles puissent échanger de leurs préoccupations au sujet de leurs enfants.
- Le projet pilote « 9 mois », consistant en la prévention des traumatismes non intentionnels, a été assuré en test en 2023, à Morges uniquement.
- Les rencontres parents-enfants se sont développées, notamment à Gland et Nyon.

## En passant par la jeunesse....

Pour répondre à la demande croissante des communes, l'équipe du Travail Social de Proximité (TSP) s'est agrandie, avec une coordination renforcée pour accompagner au mieux le personnel de terrain et un coordinateur prévention. En 2023, 10 professionnelles et professionnels (soit 6.8 ept) ont œuvré sur 102 communes, dont 62 avec une ou un TSP sous mandat, soit plus de **64% du territoire**. Au total, l'équipe TSP (mandats communaux) a rencontré **15'523** jeunes dans les deux Districts, représentant **3'743** déplacements et 297 entretiens individuels. Un 10% de coordination réseaux sociaux a permis non seulement de fournir un complément au travail dans l'espace public mais aussi, de rendre visibles les actions et les prestations de l'équipe et de partager des contenus de prévention. Le 15 décembre 2023, **1'082 personnes suivaient le compte de l'équipe des TSP. Au total, 94 jeunes sont entrés en contact avec l'équipe via Instagram @tsp\_lacote.**



**15'523**

rencontres avec  
des jeunes entre  
les deux Districts

Deux campagnes vidéos en collaboration avec des jeunes de la région ont été réalisées: une série de vidéos sur la question du tabou et une autre pour mettre en valeur plusieurs projets réalisés par des jeunes de La Côte. Ces deux séries ont collecté plus de 40'000 vues. Au niveau du **district**, ce sont **119** actions qui ont été menées avec plus de **3'956** jeunes croisés dans divers événements organisés sur La Côte (La Teuf sans risque, Stand Oasis, Girons et autres festivals, stands dans les écoles...). Et 4'451 jeunes rencontrés (dans les communes hors convention) pour 879 déplacements.

**Fait marquant:**

→ nouveau flyer de prévention sur les puffs, mis en place en collaboration avec Unisanté.

## ... et jusqu'à l'âge avancé

### Des actions en faveur des seniors

Parallèlement à certains cours spécifiquement ouverts pour les seniors, Espace Prévention La Côte, en collaboration avec les CMS des deux districts, a mis en place des conférences offertes aux aînés des communes et traitant de la prévention des chutes domestiques. Quatre communes ont bénéficié de cet atelier animé par les ergothérapeutes de la Fondation de La Côte; cinq d'entre elles ont profité de l'atelier sur la prévention de la cybercriminalité, promu par Espace Prévention et organisé par la Police cantonale vaudoise.



**109**

**cours différents  
proposés à**

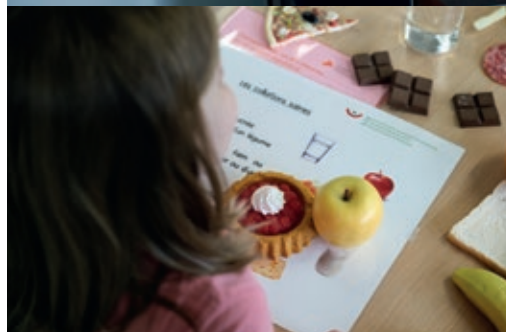
**995**

**participantes et  
participants**

(+28% par rapport à 2022)

## Mais aussi avec nos cours... tout public...

Nos cours réguliers enrichis de nouvelles propositions remportent toujours un vif succès.



## ou encore une diététicienne au service de la population

Depuis 2022, le mandat de la diététicienne (chargée de cours) à Espace Prévention a été revu et propose désormais des ateliers autour de thèmes spécifiques (assiette équilibrée, collaboration saine, pyramide alimentaire, boissons sucrées). En 2023, elle a organisé deux soirées (accueillantes en milieu familial) de Morges, une conférence au Salon des Aînés à St-Prex et une à l'AVIVO Morges.





NOTRE MISSION :  
VOUS AIDER À  
RESTER À DOMICILE  
AVEC EXPERTISE  
ET SÉCURITÉ, POUR  
TOUT LE PARCOURS  
DE VIE...

# En mobilisant une gamme complète de compétences spécialisées et diversifiées qui s'inscrivent dans une prise en soin médico-sociale globale

Les collaboratrices et collaborateurs de la Fondation de La Côte ont collectivement offert des prestations d'aide et de soins à **6'790** personnes pendant l'année 2023. La majorité de nos bénéficiaires sont des femmes, entre 75 et 90 ans, qui ont des prestations de maintien à domicile ou une prise en charge proche aidant. Nous sommes fiers de pouvoir contribuer au maintien à domicile d'une **cinquantaine de nos bénéficiaires qui sont centenaires**.

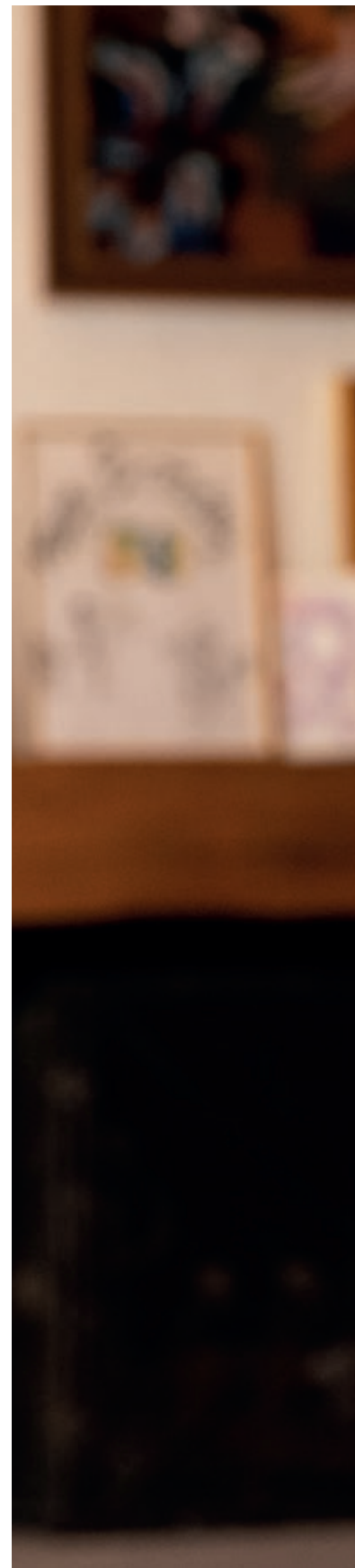
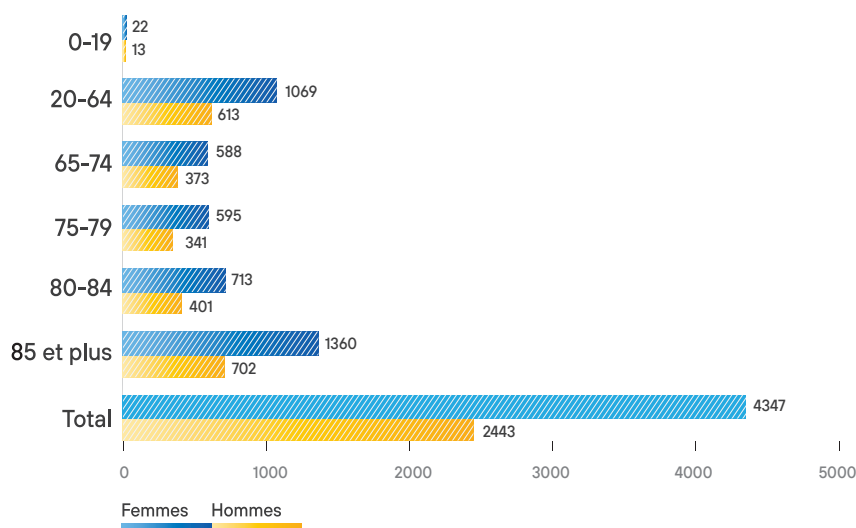
## Nombre de clients actifs avec une prise en charge = 6'191

- 3'952 sont des femmes
- 2'239 sont des hommes

## Nombre de clients actifs avec une prise en charge proche aidant uniquement = 599

- 395 sont des femmes
- 204 sont des hommes

## Nombre de clients



*Je remercie le CMS de m'aider  
pour mes douches, je me sens en  
sécurité tout en me laissant faire  
selon mes petites habitudes.*

Mme M., centenaire



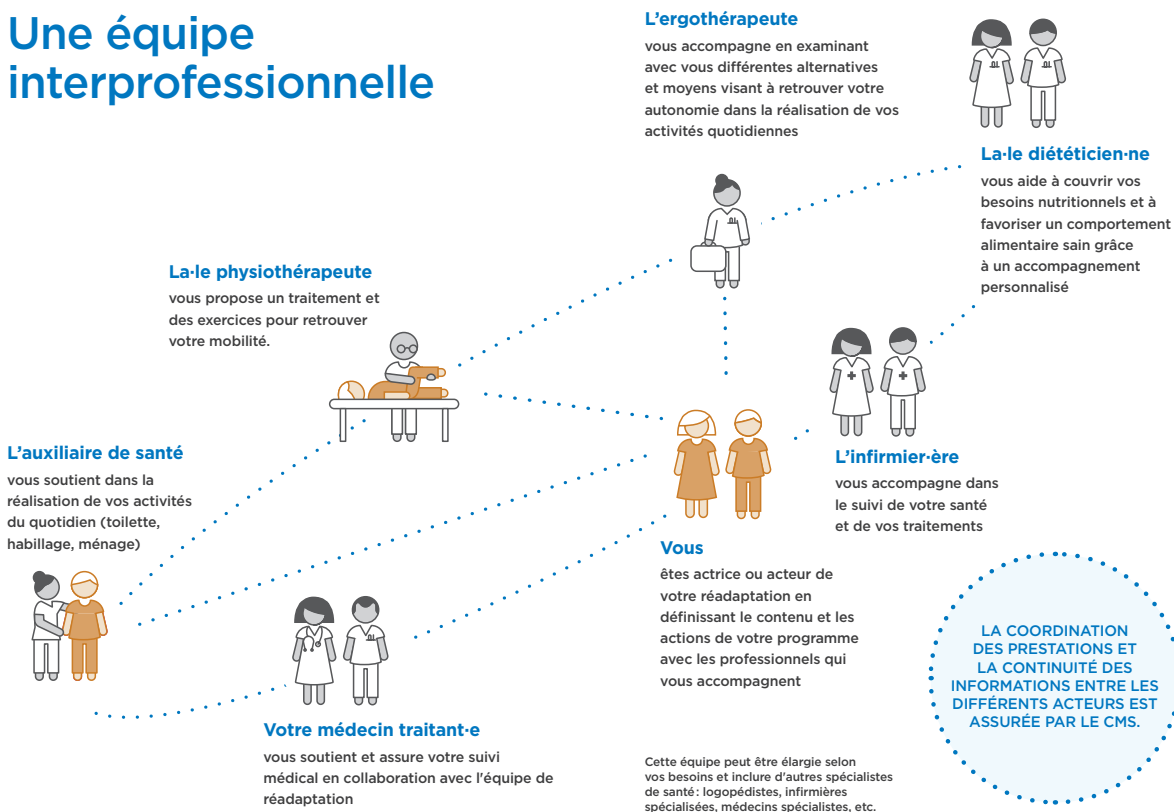
# ...mais aussi en étant créatifs et en vous proposant des nouveautés

## Nouvelle prestation à la Fondation de La Côte, le programme READOM

Le programme READOM est un programme de réadaptation à domicile, interinstitutionnel et interprofessionnel, qui propose un itinéraire clinique visant une amélioration à court terme de l'autonomie dans les activités de la vie quotidienne (AVQ) des personnes à faible vulnérabilité. Il s'agit d'un programme d'autonomisation, court et intense, qui demande une coordination interprofessionnelle autour d'objectifs communs décidés avec le client. La mise en place de ce programme fait suite au projet pilote qui a eu lieu au CMS de Gland Ville: [ePaper Magazine générations \(pressreader.com\)](https://www.pressreader.com/ePaperMagazine/generations)

Le programme de réadaptation à domicile est proposé depuis le mois de novembre 2023 sur le territoire de la Fondation de La Côte et chaque CMS a constitué une équipe dédiée. Cette nouvelle prestation peut se déployer grâce à un partenariat régional avec la Clinique La Lignière et avec le soutien de Physio Home Care. Ce programme se développe sur l'ensemble du canton sous l'impulsion de l'Association vaudoise d'aide et de soins à domicile (AVASAD) et il s'inscrit pleinement dans la mission de maintien à domicile, et plus particulièrement dans la promotion de la santé et de la prévention du déclin fonctionnel.

## Une équipe interprofessionnelle





## Gestion centralisée des nouvelles demandes d'intervention

Depuis juin 2023, la Fondation de La Côte a réorganisé ses services pour offrir une prise en charge harmonisée à tous ses clients. Désormais, après un premier contact avec le CMS d'appartenance (selon le lieu d'habitation), une équipe de coordination analyse et traite les nouvelles demandes. Elle assure un premier contact pour les nouveaux clients et les nouvelles demandes de prestations, tandis que les demandes concernant celles existantes restent gérées par les CMS. Du lundi au vendredi, cette équipe se coordonne avec les partenaires et les 9 CMS de la Fondation de La Côte pour répondre uniformément aux besoins des clients. Elle est responsable d'initier le partenariat, d'analyser les situations, d'expliquer les conditions et les tarifs, ainsi que de transmettre les informations aux différentes parties prenantes.

Depuis sa mise en place, 1'159 nouvelles demandes ont été traitées. Un premier bilan souligne la satisfaction des médecins et des équipes des CMS qui ont bien adhéré aux changements. Cette nouvelle organisation a permis d'accélérer les prises en charge et de garantir une harmonisation des processus. Quelques ajustements sont encore à prévoir en 2024.



## Personnes ressources proches aidants

Pour soutenir le «Programme cantonal pour les Proches Aidants», deux infirmières et un infirmier occupent le rôle de Personnes Ressources Proches Aidantes (PRPA) à temps complet. Leurs missions principales consistent à promouvoir le programme auprès des équipes, proposer un accompagnement individuel ou une carte d'urgence aux personnes proches aidantes, en fonction de leurs besoins.

L'accompagnement individuel se décline en 3 prestations :

- **l'orientation**
- **l'accompagnement psychosocial**
- **ou les démarches sociales en collaboration avec nos assistantes sociales et assistants sociaux**

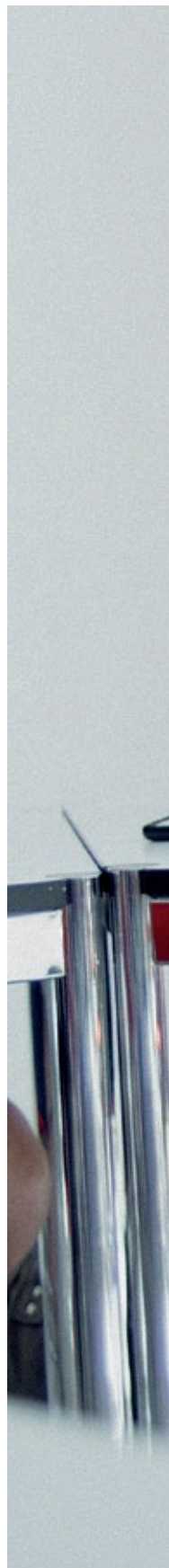
Quant à la carte d'urgence, elle permet à la personne aidée de bénéficier d'une assistance immédiate en cas d'incapacité de la personne proche aidante à assurer son soutien habituel.

Nathalie Boutreux, engagée à la Fondation de La Côte depuis 2014, occupe désormais le rôle de PRPA pour les CMS de Terre-Sainte, Gland Ville et Nyon.

---

*Depuis le 1<sup>er</sup> novembre 2023, j'occupe pleinement mon rôle de personne ressource proche aidant dans 3 CMS de la Fondation de La Côte. Après quelques mois de recul, j'observe des demandes régulières qui chaque jour nourrissent ma pratique, des retours positifs des proches aidants qui se sentent reconnus, écoutés et qui bien souvent, remercient l'existence de ce programme. Voilà une bien belle façon de travailler ensemble, de manière globale, qui bénéficie aussi bien aux proches aidants qu'aux personnes aidées, sans oublier mes collègues. Ensemble continuons le chemin afin de développer la reconnaissance et l'accompagnement des proches aidants.*

---





## Prestations moins connues mais qui contribuent aussi à remplir la mission de la Fondation de La Côte...

Le maintien à domicile est possible grâce à des prestations d'aide qui sont moins connues mais qui sont délivrées équitablement sur l'ensemble du territoire desservi par nos CMS.

### Les repas à domicile... un partenariat et une coordination synchronisée

Cette prestation s'adresse aux personnes de tout âge, se trouvant momentanément ou durablement dans l'incapacité à préparer leurs repas elles-mêmes. Nos équipes réalisent une évaluation globale de la situation avec les bénéficiaires puis déterminent ensemble les besoins et les modalités de la prestation.

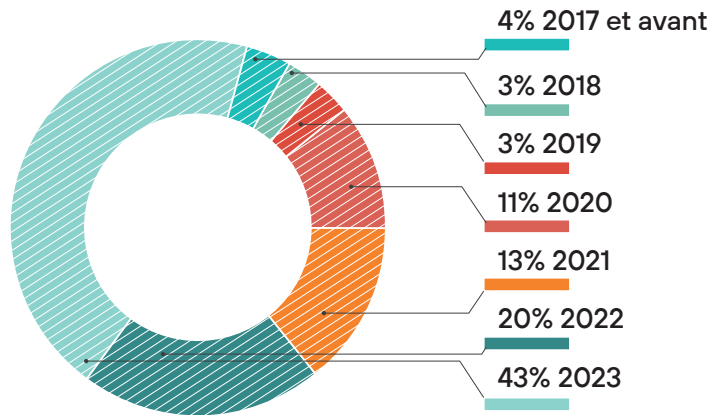




## Du besoin à l'assiette: un processus bien rodé

En 2023, **141'969 repas** (chauds ou froids) ont été livrés sur le territoire à **908 clients**. La moitié d'entre eux a commencé à bénéficier des repas en 2023. Afin d'assurer cette prestation conformément au cahier des charges, la Fondation de La Côte collabore étroitement avec 8 institutions de la région; hôpitaux et établissements médico-sociaux (EMS).

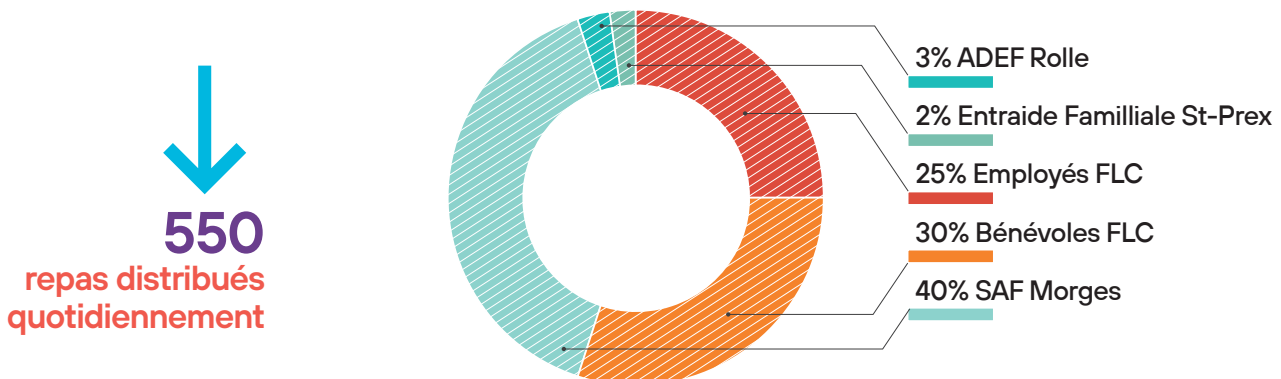
Proportions de clients bénéficiant des repas à domicile



Nos fournisseurs veillent à une présentation soignée et à varier les aliments, tout en respectant les apports et les quantités recommandées ainsi que les conditions cadres concernant les normes sanitaires. Des contrôles qualité (température, grammage, présentation, saveurs, textures et couleurs) sont régulièrement effectués par notre équipe de diététiciennes.

## De la cuisine à la maison: la livraison ...

La moitié des repas est livrée par des employés ou bénévoles de la Fondation de La Côte, l'autre moitié par des employés externes et des bénévoles des services d'aide familiale ou d'entraide familiale. Environ 550 repas sont distribués quotidiennement sur l'ensemble du territoire, du lundi au vendredi (et le samedi pour certains CMS). Une attention particulière est portée au lien social et à l'évaluation du bien-être de nos bénéficiaires.



L'équipe de livreuses et livreurs bénévoles sur le secteur de Saint-Cergue.  
*Les bénéficiaires sont sympas et reconnaissants. On prend le temps qu'il faut pour échanger quelques sourires. Je peux dire que c'est une expérience enrichissante que je ne voudrais pas manquer et c'est ma petite participation pour que le monde tourne un peu plus rond .*



**Monsieur M. bénéficiaire des repas à domicile et Madame A. livreuse bénévole.**

*La livraison se passe aussi très bien, c'est formidable. Je connais bien un livreur bénévole qui vient souvent. Et toutes ces dames sont extrêmement aimables et serviables. Nous sommes habitués à leurs passages dans la matinée.*

NOTRE MISSION :  
ASSURER LA  
TRANSITION  
HÔPITAL-  
DOMICILE...



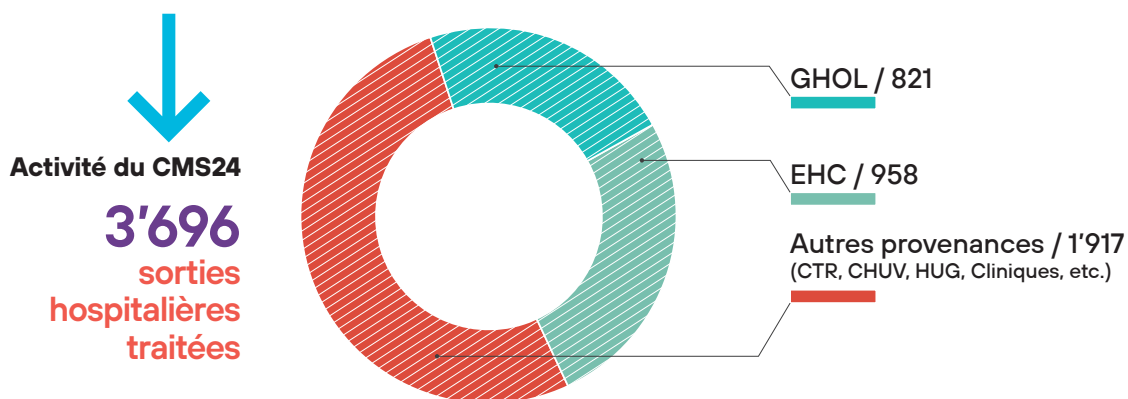
## CMS24 Quand les regards se croisent en interdisciplinarité... un effet synergique !

Maillon de la chaîne au sein de la trajectoire santé du patient, le CMS24 poursuit sa mission afin d'assurer la transition du patient entre l'hôpital et son lieu de vie grâce à une équipe infirmière présente 24 heures sur 24, 7 jours sur 7 et une collaboration étroite avec les différents partenaires du réseau de santé. Le CMS24 œuvre en proximité des équipes de liaison des différentes structures afin de proposer une prise en charge sécuritaire du patient et de garantir une continuité des soins.

- Des séances hebdomadaires entre les équipes de liaison et la coordination du CMS24 permettent de faire un focus sur les patients se trouvant en situation complexe et/ou de vulnérabilité afin que l'orientation projetée réponde au mieux à leurs besoins spécifiques.
- Un point hebdomadaire avec l'équipe mobile des soins palliatifs amène une communication plus fluide entre les différents acteurs favorisant la prise en charge globale et cohérente qui contribue à la qualité des soins auprès du patient, c'est une quinzaine de situations prises en charge par les CMS d'appartenance qui sont évoquées chaque vendredi. Ce point est essentiel, il permet de préparer et de contextualiser les prises en charge qui pourraient être réalisées en urgence.
- Afin d'améliorer la communication, la cohérence et l'efficacité des interventions dans les soins prodigués ou à prodiguer au patient, les équipes de coordination et de liaison se sont retrouvées pour une immersion dans les rôles de chacun. Ces rencontres ont été concluantes, elles permettent de combiner les efforts et les compétences, l'objectif étant d'optimiser la prise en charge des patients. Ces actions seront poursuivies sur 2024.

Tout au long de l'année 2023, nos partenaires ont continué à nous faire confiance en faisant appel à l'expertise clinique de **l'équipe de spécialistes du CMS24**:

- **En stomathérapie**: la prise en charge des patients stomisés se déroule tout au long de leur trajectoire stationnaire puis, à leur domicile. Cette équipe entretient des liens renforcés avec les équipes médico soignantes de chaque institution, 385 heures ont été prestées en 2023.
- **En diabétologie**: une consultation infirmière a été mise en place sur le Groupement Hospitalier de l'Ouest Lémanique (GHOL) en collaboration avec la Doctoresse Rouiller, diabétologue, au rythme de 2 demi-journées (mardi matin et vendredi après-midi). Cette équipe est également mobilisée au chevet du patient diabétique hospitalisé afin de sécuriser son retour à domicile. Axée sur l'éducation thérapeutique, elle le guide vers une autonomie dans la prise en charge de sa maladie.
- **En diététique**: outre la prise en charge de patients ayant recours à une prise en charge diététique, cette équipe est aussi investie dans la dégustation des repas qui sont distribués aux clients de la Fondation de La Côte. Les collaboratrices amènent leur regard expert sur la constitution des repas et prodiguent des conseils; dernièrement ce sont les repas de la Fondation du Midi qui ont été dégustés.
- **Le personnel infirmier en plaies et cicatrisation** apporte son expertise de 2<sup>e</sup> ligne au travers des prises en charge complexes en amenant du conseil et de la thérapie auprès des équipes et des médecins traitants. Un travail de collaboration renforcée est mis au service du patient par une prise en charge interdisciplinaire de qualité dans son lieu de vie. Les EMS nous ont davantage sollicité sur cette année 2023, démontrant ainsi que la complexité s'invite aussi chez le senior en hébergement.





*Nous considérons le patient et ses proches comme des partenaires, nous avons à cœur de personnaliser nos actions, et nous nous enquêrons d'amener à chaque rencontre des prestations adaptées et personnalisées, tout en coordonnant au mieux nos actions avec nos différents partenaires.*

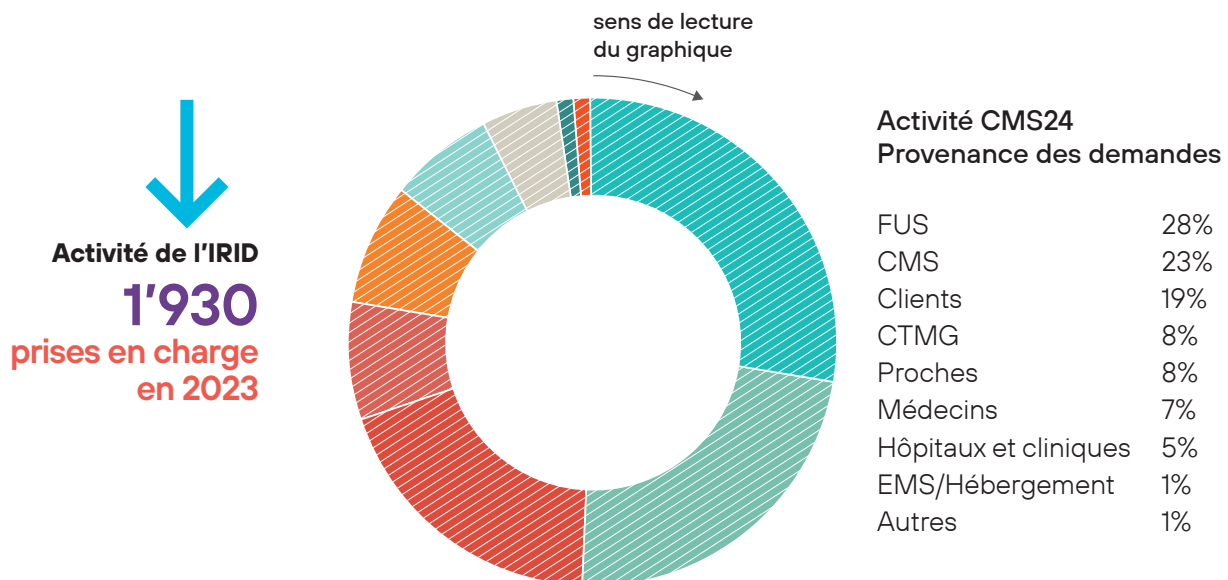
**X. Réty, responsable du CMS24**

ET LA  
PÉRENNISATION  
DE L'IRID ET LE  
RENFORCEMENT  
DE LA RÉPONSE À  
L'URGENCE

Suite au COVID, il s'est avéré nécessaire de faire le point sur la gouvernance du projet et un comité stratégique a été constitué. En parallèle, la Direction générale de la santé (DGS) a demandé à ce que les mandataires régionaux soient harmonisés et que le mandat de la réponse à l'urgence soit transféré au Réseau Santé la Côte (RSLC) avant le 1<sup>er</sup> janvier 2025. Le comité stratégique a décidé que le mandat serait transféré à la fin de l'année 2024 à la suite de la transition de direction du RSLC.

D'un point de vue opérationnel, l'activité de l'IRID (intervention rapide infirmière à domicile) s'est poursuivie et des rapprochements avec les urgences du Groupement Hospitalier de l'Ouest Lémanique (GHOL) ont eu lieu afin d'améliorer les interfaces entre les deux entités.

**L'activité de l'IRID est restée stable en 2022 et 2023. Le nombre de prises en charge a été de 1'930 cas en 2023**



NOS COLLABORATRICES  
ET COLLABORATEURS :  
LES COMPÉTENCES  
ESSENTIELLES POUR  
ACCOMPLIR NOTRE  
MISSION

Depuis plus de 30 ans, ils vous accompagnent au quotidien et s'investissent sans relâche pour remplir notre mission : vous aider à rester à domicile.

## Ressources Humaines: quelques chiffres-clés

↓  
Effectifs  
Fondation  
de La Côte  
Nombre total:  
**888**



**86% de femmes**



**14% d'hommes**

En 2023, 235 nouvelles recrues ont été accueillies à la Fondation de La Côte, dont près de 75 infirmières et infirmiers et 85 auxiliaires.

## Ressources Humaines et Développement des Compétences: les nouveautés 2023



Au cours de l'année 2023, un **processus de recrutement centralisé** a été progressivement implanté. L'objectif: optimiser le processus de recrutement et soutenir les cadres des CMS dans leurs décisions d'engagement.



Des **avantages et des réductions** auprès de différents partenaires (fitness, magasins de sport, Swibeco, institut de massage, etc.) sont proposés à l'ensemble du personnel.

En 2023, la Fondation de La Côte a poursuivi sa politique de développement des compétences qui vise à former l'ensemble du personnel dans le but d'agir avec expertise dans les situations qu'il rencontre et d'assurer ainsi des prestations de qualité. La promotion de la formation continue a aussi pour objectif de contribuer à la relève et d'offrir des possibilités d'évolution professionnelle grâce à des formations certifiantes.

# La Commission du Personnel (COPERS): missions et responsabilités

## La CoPers: sa raison d'être au sein de la Fondation de La Côte

### **Quelles sont les missions principales de la CoPers au sein de la Fondation de La Côte ?**

Ses missions consistent notamment à proposer des améliorations des conditions de travail, à être le lien entre le personnel et la Direction, à faciliter la communication, à offrir une écoute et une aide aux collaboratrices et collaborateurs. De plus, elle favorise une prise en charge de qualité de nos clients, agissant également comme veille active des bonnes pratiques.

### **Quels sont les mécanismes mis en place pour assurer la confidentialité des informations partagées avec la CoPers ?**

Elle agit dans le strict respect du secret professionnel. Les entretiens peuvent être proposés en dehors des « murs » de la Fondation de La Côte. L'anonymisation des situations lors d'échanges est garantie. De plus, les membres de la CoPers suivent une formation afin d'être sensibilisés sur les droits généraux et spécifiques de la représentation des travailleurs.

### **Quels sont les ressources et le soutien que la CoPers reçoit de la Direction ?**

Les responsables de centres et La Direction rencontrent régulièrement la CoPers et cette collaboration est basée sur une confiance mutuelle, au service des collaboratrices et collaborateurs pour qu'elles et ils puissent accomplir la mission de la Fondation de La Côte auprès de nos clients dans de bonnes conditions.







## La santé au travail : un engagement essentiel à la Fondation de La Côte

Tout au long de l'année 2023, de nombreux projets visant à promouvoir la santé, la sécurité et le bien-être de toutes les collaboratrices et collaborateurs ont été menés. Diverses actions de prévention du stress ont été apportées telles que l'organisation d'ateliers sur la créativité, l'activité physique et la relaxation. Des jeux concours ont été organisés permettant de gagner des inscriptions pour des cours avec Espace Prévention. L'idée est de favoriser un équilibre vie privée et vie professionnelle notamment en effectuant des activités physiques, de bien-être et créatives.

Pour la première fois, la Fondation de La Côte a participé à la campagne nationale « Mois sans Tabac » proposée par le Fonds de prévention du tabagisme (FPT). L'objectif de cette campagne est d'accompagner les personnes à arrêter de fumer pendant un mois. Du soutien et des conseils professionnels sont accessibles via une application dédiée.

Comme chaque année, nous offrons à l'ensemble de notre personnel la possibilité d'effectuer un bilan de santé (dépistage du diabète, tests des facteurs de risques de maladies cardiovasculaires, etc.) auprès des Bus Santé qui sillonnent le canton durant toute l'année. Ces consultations permettent de prendre conscience de leur état de santé général et constituent un encouragement à des comportements favorables à la santé.

La santé au travail est large, consultez quelques chiffres qui rendent compte de nos actions en page 48.



En 2023, **45**  
collaboratrices et  
collaborateurs  
proches aidants  
ont bénéficié  
de ce soutien

## Offrir un soutien à notre personnel proches aidant: une priorité à la Fondation de La Côte

Depuis 2017, notre assistante sociale du personnel endosse également le rôle de « personne ressource pour les collaboratrices et collaborateurs proches aidants ». Sa mission est de les accompagner et de les soutenir en collaboration avec les cadres et la direction.

*Je suis isolée dans mon village. Sans les TMR, je serais obligée de solliciter constamment ma voisine qui s'occupe déjà de sa famille. Cette prestation m'est indispensable et me permet d'aller à mes rendez-vous médicaux mais aussi chez le coiffeur quand je le veux!*



*Mon Secutel, c'est la première chose que je mets le matin, car il me permet de me sentir en sécurité.*

NOTRE MISSION :  
FAVORISER  
L'AUTONOMIE,  
LE CONFORT,  
LA SÉCURITÉ  
ET LA MOBILITÉ

*Cette chaise me change  
la vie; elle est très  
maniable et se faufile  
partout, parce qu'elle est  
très compacte.*



**16'105**  
ventes et  
**4'815**  
livraisons  
de moyens  
auxiliaires



**19'641**  
cours  
effectuées pour  
**2'072**  
clients



**1'112**  
raccordements  
actifs avec  
**2'708**  
répondants,  
dont 549 CMS  
et CMS24  
répondants

## Notre gamme de matériel adaptée à vos besoins

Essentiel au dispositif de maintien à domicile, CMS+ offre un large choix de moyens auxiliaires permettant à chacun de trouver le matériel le plus adapté à sa situation, tout en profitant des conseils avisés de notre personnel spécialisé; cette année encore, la gamme s'est étoffée avec de nombreux articles de qualité répondant aux exigences du maintien à domicile et à la nouvelle réglementation sur les dispositifs médicaux.

## Notre prestation TMR (Transport pour personnes à Mobilité Réduite)

Depuis quelques années, le bureau des transports pour personnes à mobilité réduite (TMR) est fortement sollicité; cette année encore, la progression des appels est réellement importante. Bon nombre des courses ont été organisées pour la clientèle se rendant aux CAT (Centre d'Accueil Temporaire) ou à leurs rendez-vous thérapeutiques.

## Pour un maintien à domicile sécuritaire, nous vous proposons notre Secutel

Il est à relever une augmentation significative des demandes d'abonnement pour Secutel et la mise en service de nouveaux appareils Luna proposant une double connexion afin d'apporter une sécurité sans faille à toutes les utilisatrices et utilisateurs. CMS24 est de plus en plus engagé pour intervenir comme répondant, assurant une prise en charge professionnelle en cas de chute.

# PARLONS CHIFFRES

Retrouvez quelques chiffres, non exhaustifs, qui aident à dresser le portrait des activités de la Fondation de La Côte en 2023.

N'hésitez pas à nous solliciter pour toute information complémentaire.

## CMS, CMS24, IRID

- **Nombre total de clients suivis:** 6'790 (delta 22/23: +7.5%); moyenne mensuelle 3'415 (delta 22/23: +9,3%)
- **Âge moyen:** 75.6
- **Répartition par tranches d'âge:** 20% (<60 ans); 33.3% (60-79 ans); 46.8% (80+)
- **Répartition par sexe:** 64% (femmes); 36% (hommes)
- **Clients pris en charges par tranches horaires:** 88.8% (Jour / 6h-19h59); 11.2% (Nuit/ 20h-5h59)
- **Nombre de repas livrés:** 141'969 (delta 22/23: +1.3%)
- **Nombre d'heures total de prestations délivrées:** 497'355 (delta 22/23: +17.8%)

## ACTIVITÉS PAR CMS

	Aubonne	Gland Région	Gland Ville	Morges	Nyon	Rolle	Saint-Prex	Terre-Sainte
<b>Nbre de clients</b>	703 (delta 22/23: +3.8%)	448 (delta 22/23: +9.8%)	536 (delta 22/23: +12.8%)	1'767 (delta 22/23: +5.4%)	1'137 (delta 22/23: +5.6%)	753 (delta 22/23: +11.2%)	634 (delta 22/23: +9.5%)	812 (delta 22/23: +8.7%)
<b>Volume de prestations en heures</b>	56'827 (delta 22/23: +13.2%)	33'852 (delta 22/23: +20.5%)	28'823 (delta 22/23: +4.2%)	128'928 (delta 22/23: +16.5%)	94'588 (delta 22/23: +20.3%)	51'304 (delta 22/23: +25%)	48'374 (delta 22/23: +8.5%)	54'659 (delta 22/23: +32%)

## ACTIVITÉS PAR PRESTATION

	Aide au ménage	Soins de base	Soins infirmiers	Ergothérapie	Démarches sociales
<b>Nbre de clients</b>	967 (delta 22/23: +7.9%)	1'249 (delta 22/23: +6.8%)	2'409 (delta 22/23: +8.4%)	296 (delta 22/23: -1%)	600 (delta 22/23: +15.4%)
<b>Volume de prestations en heures</b>	64'773 (delta 22/23: +10.4%)	228'708 (delta 22/23: +18.1%)	105'993 (delta 22/23: +15.4%)	9'098 (delta 22/23: 0%)	15'979 (delta 22/23: +21%)

# Espace Prévention

## Infirmières petite enfance

- **Nombre de naissances:** 1'478 naissances (1'550 en 2022)
- **Nombre de consultations en groupe:** 1'445
- **Nombre de visites à domicile:** 2'824 pour 2'240 enfants
- **Nombre de communications téléphoniques:** 1'338 enfants

## Maisons Vertes

- **Fréquentation de la Maisonnée, Morges:** 3'113 enfants (+42%)
- **Fréquentation de la Nacelle à Nyon:** 1'515 enfants (+29%)
- **Fréquentation des 4 Coins à Renens:** 2'189 enfants (+34%)

## Apprendre en jouant, petits:pas

- **36 enfants ont pu bénéficier du programme sur La Côte**

## Travail social de proximité

- **Nombre de déplacements:** 3'743 (2022: 3'280)
- **Nombre de jeunes rencontrés:** 15'523 (2022: 17'602)
- **Nombre d'entretiens réalisés:** 297 (2022: 212)

## Cours

- **Nombre de participant·e·s:** 995
- **Taux de fréquentation:** 74.85%
- **Nombre de cours donnés:** 109

Par ailleurs, nous avons loué la salle du Grenier Bernois de Morges à 262 reprises (220 en 2022).





### Moyens auxiliaires

- **Nombre de ventes:** 16'105 (delta 22/23: +3.41%)
- **Locations:** 1'383 (delta 22/23: -3.3%)
- **Livraisons et reprises chez le client:** 4'815 (-24%)

### Matériel de soins infirmiers

- **Garantir les stocks, la préparation et la livraison de matériel de soins infirmiers pour:** 28 CMS et les infirmières petite enfance de l'Espace Prévention La Côte.
- **Garantir l'achat et la livraison du matériel de sécurité pour le dispositif AVASAD**
- **Fournir le matériel pour le personnel infirmier « École et santé » de:** l'Ouest vaudois (La Dôle, Venoge-Lac); la Couronne de la région nord-ouest lausannoise (Crénol); le Lavaux; la Riviera et les Alpes vaudoises.

### Biotélévigilance (Secutel)

- **Raccordements actifs:** 1'112 (delta 22/23: +2.5%)
- **2'708 répondants** (en moyenne 3 par personne), rôle confié en bonne partie aux CMS de La Côte

### Transports à mobilité réduite de La Côte (TMRLC)

- **Clients:** 2'072 pour 19'641 courses (delta 22 /23 +43.4%)
- **Répartition des courses:** thérapeutiques 8'587; en lien avec les centres d'accueil temporaires 6'919; loisirs 4'135

# Ressources Humaines

## Effectifs Fondation de La Côte

- **Nombre total:** 888 (597 ept)
- **Nombre de collaboratrices et collaborateurs proches aidants:** 45  
Ils sont soutenus à divers niveaux (écoute, orientation, appui à des démarches, aménagements au travail, lien avec des ressources spécialisées).

## Prestations spécifiques pour le personnel

Notre service santé et sécurité au travail est composé d'une infirmière et d'une assistante sociale.

En 2023, ces dernières ont effectué:

- **Suivis pour des absences de longue durée:** 142 (y.c des mesures AI d'accompagnement de retour au travail ou de reconversion professionnelle, 11; détections précoces et/ou ouvertures de dossiers AI 15).
- **Suivis sociaux individuels** (activité professionnelle, 55; assurances sociales, 56; santé physique et psychique, 27; couple et famille, 18; protection de la maternité, 19; finances, 23; logement, 7; juridique, 3; recherche de fonds auprès d'organismes privés, 5; autres, 2).
- **Suivis des personnes accidentées** (accidents professionnels et non professionnels): 31
- **Entretiens:** de santé/maladie par l'IST, 42; nouveaux collaborateur-trice-s, 230; sur les risques infectieux, 16; sur les risques psychosociaux, 48; sur les troubles musculosquelettiques, 51; suivi des travailleurs de nuit, 4; absences perlées, 7
- **Collaborateurs vaccinés contre la grippe (bénévoles inclus):** 168
- **Postes de travail analysés:** 15 + 1 analyse d'éclaircissement d'un CMS



## Formation professionnelle

Les parcours d'intégration des nouvelles collaboratrices et des nouveaux collaborateurs ont été actualisés afin de répondre aux exigences du terrain et aux besoins de chacun. La Fondation de La Côte a également participé à 3 projets AVASAD: Bien-vieillir, Réadaptation à domicile et Culture du feed-back. La tradition d'accueil de stagiaires de la Fondation de La Côte en fait un milieu très sollicité et un grand nombre de stages a été planifié en 2023. L'encadrement de la formation pratique de ces personnes demande un investissement important aux CMS/Services qui les reçoivent mais c'est également un enrichissement pour les équipes et l'occasion de promouvoir le domaine des soins à domicile. Finalement, les CMS sont devenus un lieu reconnu pour les stages et pré-stages exigés dans le cadre de la formation d'auxiliaires de santé Croix-Rouge suisse.

### Le développement des compétences: quelques chiffres-clés

#### Stagiaires externes:

Bachelor HES-SO en soins infirmiers: 16

Bachelor HES-SO en ergothérapie: 8

Bachelor HES-SO en travail social: 6

Bachelor HES-SO en diététique: 2

Bachelor HES-SO en éducation sociale: 1

Année propédeutique santé (APS): 3

CFC ASSC (assistant en soins et en santé communautaire) voie école plein temps: 10

Diplôme ES ambulancier: 3

Stage service RH: 4

Stage interinstitutionnel (Hôpital de Prangins): 7

Stage d'observation pour des jeunes en phase d'orientation professionnelle  
(école obligatoire/post-obligatoire, semestre de motivation, école de transition, etc.): 19

Certificat Auxiliaire de santé CRS (pré-stage): 11

Certificat Auxiliaire de santé CRS (stage 4 semaines): 1

#### Apprenties et apprentis:

CFC employé de commerce: 4

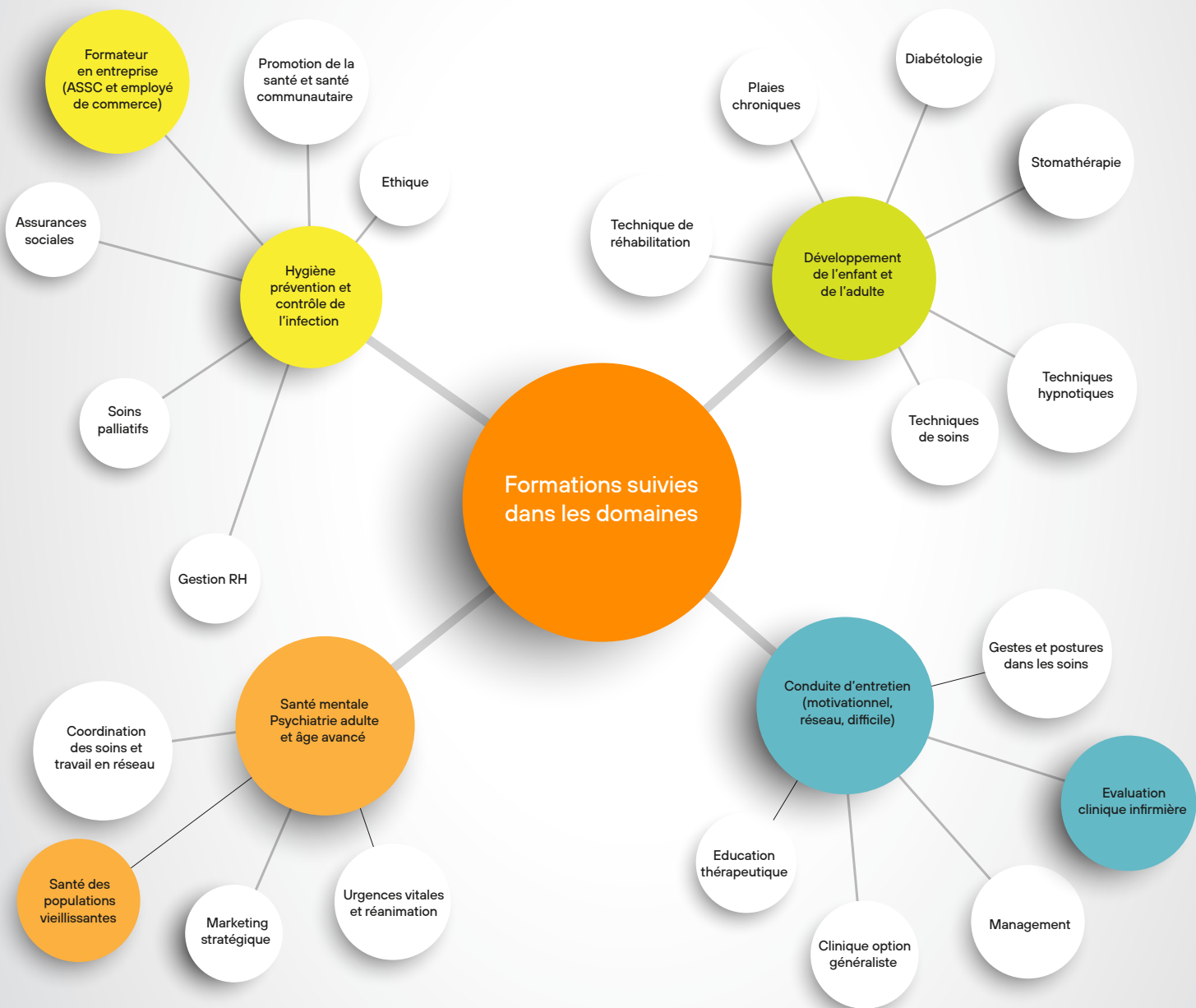
CFC ASSC (assistant en soins et en santé communautaire): 1

#### Personnel en formation en emploi:

CFC ASSC (formation duale ou formation professionnelle condensée-FPC): 14

Bachelor HES-SO en soins infirmiers en emploi: 2

Certificat Auxiliaire de santé CRS: 3



# FINANCES

## 2023: croissance marquée des activités

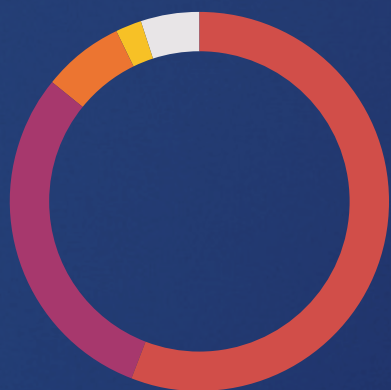
**Le résultat financier de l'année 2023 indique un excédent de produits dû à une forte croissance de l'activité de plus de 18%, impactée par l'augmentation de notre clientèle et, parmi celle-ci, une part significative nécessitant un volume important d'heures de prestations.**

Bien que ce développement soutenu ait généré des produits supplémentaires, la Fondation de La Côte a maintenu des dotations d'encadrement et administratives relativement stables, limitant ainsi l'augmentation des charges. La part des activités de support faite par les professionnelles et professionnels liée aux interventions, telles que la coordination et la planification ou les déplacements, s'est régulièrement améliorée expliquant également les bons résultats obtenus.

La recherche d'efficience reste une priorité dans un contexte où les investissements et l'augmentation des coûts impacteront les charges d'exploitations des prochaines années, avec des tarifs et des subventions qui n'évoluent pas dans les mêmes proportions. En raison de la hausse du volume de prestations facturées au titre de la LAMal, la proportion des produits de facturation aux assurances maladie a augmenté. La part du financement public consacrée aux prestations d'aide et de soins à domicile continue de se réduire, signe de la recherche constante d'efficience qui s'est intensifiée durant les dernières années compte tenu du besoin de maîtrise des résultats financiers.

Cette année a été à nouveau marquée par un recours important à du personnel temporaire en raison de la hausse d'activité, malgré une intensification dans le recrutement de collaboratrices et collaborateurs. De ce fait, la proportion des charges de personnel est en diminution par rapport à l'année précédente, compensée par une augmentation de la rubrique « Honoraires et prestations de tiers ». Cette rubrique enregistre aussi des charges de personnel d'encadrement et administratif qui n'ont pas évolué au même rythme que l'activité, expliquant ainsi une part de la réduction de ces coûts sur le total des charges.

A noter également l'évolution des frais de déplacements qui suit l'augmentation d'activité et des autres charges d'exploitation qui sont impactées par les investissements effectués pour le déménagement des 2 CMS de Morges. L'établissement des comptes de la Fondation de La Côte se base sur les recommandations des Swiss GAAP RPC.



### Répartition des produits

- Financement par l'AVASAD des prestations aide et soins à domicile 56%
- Facturation aux assurances maladie 30%
- Facturation aux clients 7%
- Facturation des repas 2%
- Autres 5%



### Répartition des charges

- Charge de personnel 78%
- Autres charges 22%



- Frais de déplacements 4%
- Honoraires et prestations de tiers 10%
- Frais de locaux 3%
- Achat et frais liés à la livraison de repas 2%
- Autres 3%

## Bilan au 31.12.2023 et 31.12.2022

<b>Actif</b>	Note	2023	2022
		KCHF	KCHF
<b>Actif circulant</b>		<b>10 650</b>	<b>9 605</b>
Liquidités	4,1	2 823	3 853
Créances résultant de livraisons et de prestations	4,2	5 384	4 090
Tiers		5 349	4 005
Collectivités publiques		2	21
Entités membres		33	65
Autres créances à court terme	4,3	97	371
Stocks	4,4	396	462
Comptes de régularisation actif	4,5	1 950	828
<b>Actif immobilisé</b>		<b>2 117</b>	<b>645</b>
Immobilisations corporelles	4,6	1 856	525
Immobilisations financières	4,7	260	119
<b>Total Actif</b>		<b>12 767</b>	<b>10 249</b>
<b>Passif</b>	Note	2023	2022
		KCHF	KCHF
<b>Engagements à court terme</b>	<b>4,8</b>	<b>9 382</b>	<b>7 584</b>
Dettes financières à court terme portant intérêt	4,9	1 528	325
Dettes résultant de livraisons et de prestations		1 505	1 023
Tiers		1 356	888
Collectivités publiques		33	77
Entités membres	4,10	115	58
Autres dettes à court terme	4,11	2 628	2 184
Provisions à court terme	4,12	1 853	1 919
Comptes de régularisation passif	4,13	1 869	2 134
<b>Capital des fonds (fonds affectés)</b>		<b>1 417</b>	<b>844</b>
Fonds affectés	4,13	1 417	844
<b>Capital de l'organisation</b>		<b>1 968</b>	<b>1 821</b>
Capital versé		100	100
Capital lié		1 868	1 721
<b>Total Passif</b>		<b>12 767</b>	<b>10 249</b>



## Compte de résultat au 31.12.2023 et 31.12.2022

	Note	2023	2022
		KCHF	KCHF
<b>Produits</b>		<b>79 232</b>	<b>71 070</b>
Produits de collecte de fonds	5,1	57	42
Dons / Legs		57	42
Produits de prestations fournies	5,2	79 175	71 028
Mandats publics	5.2.1	3 352	2 888
Mandats de tiers		125	114
Produits de livraisons et de prestations	5.2.2	74 983	67 320
Prestations de services	5.2.3	26 897	23 077
Livraisons	5.2.4	2 558	2 778
Locations	5.2.5	1 044	930
Financement par l'AVASAD	5.2.6	44 484	40 535
Autres produits d'exploitation	5.2.7	715	706
<b>Charges</b>	5,3	<b>-78 505</b>	<b>-71 223</b>
Frais de personnel		-60 945	-57 269
Honoraires et prestations de tiers		-7 613	-4 738
Frais de déplacements		-3 573	-3 240
Charges d'exploitation		-6 030	-5 708
Amortissements		-344	-268
<b>Résultat d'exploitation</b>		<b>727</b>	<b>-153</b>
<b>Résultat financier</b>	5,4	<b>-10</b>	<b>-25</b>
Produits financiers		8	0
Charges financières		-18	-25
<b>Autres résultats</b>	5,5	<b>3</b>	<b>-546</b>
Produits sans rapport avec l'organisation	5.6.1	3	1
Charges exercices précédents	5.6.2	0	-547
<b>Résultat avant mouvements de fonds et de capitaux</b>		<b>719</b>	<b>-724</b>
<b>Variation des fonds affectés</b>		<b>-573</b>	<b>116</b>
Attribution aux fonds affectés		-873	-292
Utilisation des fonds affectés		300	408
<b>Résultat de l'exercice avant mouvements des capitaux propres</b>		<b>147</b>	<b>-608</b>
Attributions		-147	608
Attribution (-) / Utilisation du capital lié (+)		-147	608
<b>Résultat de l'exercice</b>		<b>0</b>	<b>0</b>

# INSTANCES CONSEIL DE FONDATION



## Présidence

Isabelle Monney  
Municipale de Gland



## Vice-Présidence

Patrick Guex  
Municipal d'Allaman

## Représentants des communes



François Delay  
Municipal de Hautemorges



Willy Favre  
Municipal de Lavigny



Didier Kvicinsky  
Municipal de Crassier



Mario-Charles Pertusio  
Syndic d'Eysins

## Corps médical



Dr Vianney Perrin  
District de Morges



Dr Sanae Mazouri  
District de Nyon



Mikael de Rham  
Directeur général de l'EHC



Etienne Caloz  
Directeur général du GHOL

## Représentants des hôpitaux

## Représentant des EMS



Jean-François Pasche  
Directeur de la Fondation Silo

## Membre avec voix consultative



Jorge Castro  
Directeur

## DIRECTION



**Jorge Castro**  
Directeur



**Stephan Rauber**  
Directeur adjoint  
Responsable des finances



**Séverine Clément**  
Responsable Ressources Humaines



**Brigitte Kauz**  
Responsable des prestations

## CONTACTS

**Fondation de La Côte**  
Rue des Charpentiers 9  
1110 Morges

**T** 021 811 11 11

**[www.cms-vaud.ch](http://www.cms-vaud.ch)**

**Assistants de direction**  
[direction.flc@avasad.ch](mailto:direction.flc@avasad.ch)

## LES ENTITES DE LA FONDATION DE LA CÔTE

### CMS d'Aubonne

Grand-Rue 10  
1170 Aubonne

**T** 021 821 52 80

**F** 021 821 52 81

### CMS de Saint-Prex

Chemin du Glapin 4  
1162 Saint-Prex

**T** 021 823 10 10

**F** 021 823 10 49



**Nicolas Alcaraz**

Responsable

### CMS de Morges

Promenade de Castellane 12  
1110 Morges

**T** 021 811 11 11

**F** 021 811 11 10



**Jean-François Mathieu**

Responsable

### CMS de Rolle

Rue du Temple 8F  
1180 Rolle

**T** 021 822 01 50

**F** 021 822 01 52

### CMS de Gland Région

Chemin de Montoly 3  
1196 Gland

**T** 022 999 67 20

**F** 022 999 67 21



**Joana Dias**

Responsable

### CMS de Nyon

Rue des Marchandises 17  
1260 Nyon

**T** 022 365 77 77

**F** 022 365 77 89



**Carlos Coelho Vaz**

Responsable

### CMS de Terre-Sainte

Route des Pénys 2  
1295 Mies

**T** 022 950 98 20

**F** 022 950 98 25

### CMS de Gland Ville

Allée du Communet 20  
1196 Gland

**T** 022 354 00 10

**F** 022 354 00 11



**Sébastien Reynaud**

Responsable

### CMS 24

Route de la Vallée 11  
1180 Rolle

**T** 0848 267 247

**F** 021 623 26 62

### CMS 24 c/o GHOL

Chemin de Monastier 10  
1260 Nyon

**T** 0848 267 247

**F** 021 623 26 62



**Xavière Réty**

Responsable

### CMS+

Rue de l'Industrie 2  
1163 Etoy

**T** 021 822 24 40

**F** 021 822 24 35

[www.cmsplus.pro](http://www.cmsplus.pro)



**Sacha Million**

Responsable

### Espace Prévention La Côte

Place du Casino 1  
1110 Morges

**T** 021 804 66 44

**F** 021 804 66 54

Rue des Marchandises 17  
1260 Nyon

**T** 022 365 77 50

**F** 022 365 77 59

[www.espace-prevention-lacote.ch](http://www.espace-prevention-lacote.ch)



**Nicolas Perelyguine**

Responsable





**Hier, aujourd'hui, demain, depuis plus de 30 ans nous sommes heureux d'œuvrer pour des prestations d'aide, de prévention et de soins accessibles à chacun dans la région de La Côte.**

rapport annuel

20  
23

